

# LOTO

Baptiste Amann • Rémy Barché

Création novembre 2020

## Contact

Sabine Chatras  
Directrice de production  
03 89 24 73 47  
[s.chatras@comedie-colmar.com](mailto:s.chatras@comedie-colmar.com)



# LOTO

**Texte** Baptiste Amann

**Mise en scène** Rémy Barché

**Collaboration artistique** Alix Fournier-Pittaluga

**Scénographie et costumes** Salma Bordes

**Chorégraphie** Anaïs Rouch

**Lumière** en cours

**Son** en cours

**Avec** Arnaud Bichon, Clémence Boissé  
et un groupe de volontaires recrutés dans chaque lieu

**Durée** 1h15

**Création** novembre 2020  
dans le cadre de la tournée « Par les villages »,  
dispositif hors-les-murs de la Comédie de Colmar

**Production** Comédie de Colmar - CDN Grand Est Alsace

**Tournée « Par les villages »**  
Novembre 2020 et avril 2021

**Tournée nationale**  
29 & 30.01.20 : Le Carreau - Scène nationale de Forbach et de l'Est mosellan (57)

**Disponible en tournée**

**Contact** : Sabine Chatras - Directrice de production  
03 89 24 73 47 - s.chatras@comedie-colmar.com

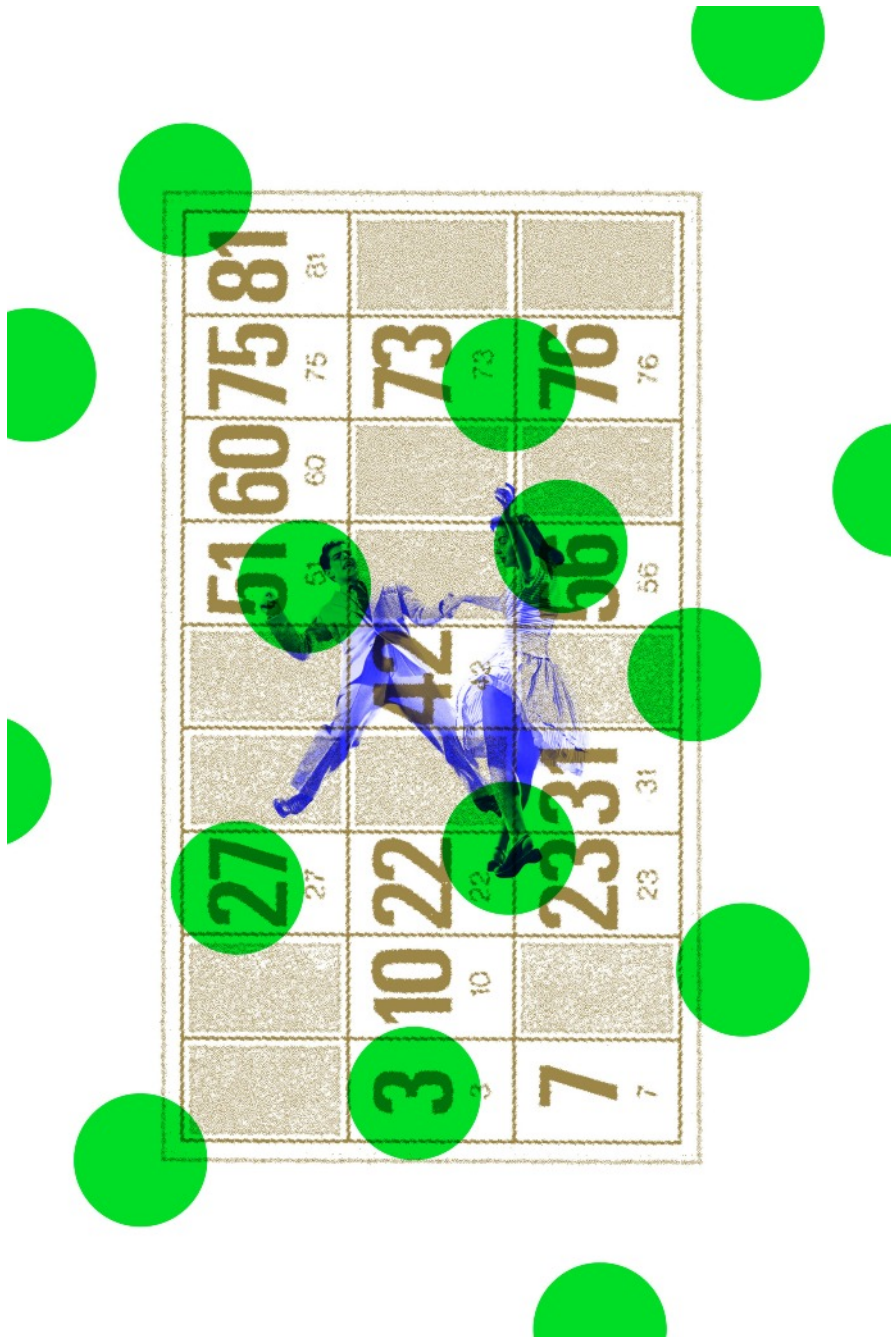
**Comédie de Colmar - Centre dramatique national Grand Est Alsace**  
6 route d'Ingersheim - 68000 Colmar  
[comedie-colmar.com](http://comedie-colmar.com)

# L'histoire

Il est la vedette des salles des fêtes de province, le roi des soirées loto, qu'il anime avec fantaisie et brio. Elle est partie vivre en ville et a pris ses distances avec un monde rural dans lequel elle ne s'est jamais épanouie. Chacun a suivi son chemin. Mais voici l'heure des retrouvailles entre le père et sa fille.

Attaché à son territoire et à sa culture populaire, le père a perdu de vue les rêves de sa fille. Le fossé s'est creusé entre eux. Et voilà la jeune femme de retour au village pour tourner un documentaire. L'occasion, enfin, de se découvrir l'un l'autre ?

C'est un véritable loto que Rémy Barché a choisi de mettre en scène. Mais le déroulement de la soirée est perturbé, à coups de madisons endiablés, par un groupe de danseurs de salon, convaincus d'avoir priorité sur la location de la salle des fêtes. Dans cette ambiance de comédie musicale, la plume de Baptiste Amann excelle à extraire des situations les plus anodines tout le sel d'une dramaturgie pleine d'humanité, où les questions intimes et politiques s'entrelacent pour toucher à l'essentiel.



# Note du metteur en scène...

par Rémy Barché

## Une création en binôme

J'ai rencontré Baptiste Amann en 2014, alors qu'il présentait une maquette de son tout premier spectacle en tant qu'auteur et metteur en scène. J'ai tout de suite été saisi par la profondeur de son écriture, qui affirme une croyance forte dans la fiction et les personnages, et qui rayonne en même temps dans un foisonnement d'inventivité et de liberté renouvelant les façons de raconter une histoire aujourd'hui. Histoires intimes et politiques s'entrelacent toujours chez cet auteur. On est fait de chocs infimes, vécus dans le cadre des relations de couple, de famille, mais nos corps portent aussi en eux les blessures des grands bouleversements historiques et des complexités de notre organisation sociale. C'est tout l'enjeu de cette écriture si exigeante et accessible à la fois, qui n'a pas son pareil pour embarquer acteurs et spectateurs dans des fragments de vies apparemment modestes et bien éloignés de ce que nous espérons des héros, mais qui nous révèlent ce que nos existences ont de théâtral dans leur banalité.

## Un spectacle imaginé pour les salles des fêtes

Depuis que nous avons commencé à collaborer avec Baptiste, nous avons eu à cœur de développer de formats de spectacles qui touchent des publics différents : spectacles de troupe qui tournent dans le réseau institutionnel, travaux de sorties d'élèves d'écoles de théâtre, petites formes à destination des lycéens... La commande de la Comédie de Colmar pose un nouveau jalon dans notre parcours. L'idée de créer un spectacle fait pour être joué dans des salles des fêtes nous réjouit particulièrement. Nous avons tous les deux grandi en banlieue et dans un petit village, dans lesquels ces lieux de rassemblement, et la vitalité que peut insuffler le milieu associatif, constituent des respirations indispensables. Nos spectacles ont toujours été inspirés par ce climat de fête populaire, et nous avons déjà mis en scène de nombreuses scènes de bal, de karaoké, d'assemblées générales...

Nous espérons de tout cœur que nous pourrons créer le spectacle dans un contexte qui nous permettra d'explorer la part festive et fédératrice que contient notre projet. Le public fera partie intégrante de ce spectacle immersif. Invités à commencer cette partie de loto qui tournera court, les spectateurs pourront danser et chanter avec les acteurs de cette représentation qui finira en bal populaire. La musique et les chorégraphies auront en effet une part importante dans ce spectacle, qui se proposera de briser les frontières traditionnelles du théâtre pour partager dans une joie commune la nécessité de reprendre contact.

## ... et de l'auteur

par Baptiste Amann

D'ordinaire je monte moi-même les textes que j'écris, mais depuis six ans j'ai noué une relation particulière avec le metteur en scène Rémy Barché. J'ai écrit quatre pièces pour lui : *Les fondamentaux* (2015), *DETER'* (2016), *La truite* (2017), *Rapports sur toi* (2019). Au-delà de l'estime que nous avons pour le travail de l'autre, nous partageons ce même plaisir à fabriquer des spectacles « sur mesure », c'est-à-dire pour un cadre spécifique et à destination d'une distribution d'actrices et d'acteurs choisis ensemble. Nous avons toujours accordé une importance égale à chacune de nos créations. Un spectacle de sortie d'école, une petite forme à destination des lycées ou un spectacle « grand plateau » mobilise pour nous le même niveau d'exigence et d'enthousiasme.

Il en sera donc de même pour *Loto* qui se présentera comme un hommage aux salles des fêtes, à la culture populaire, au hasard, à l'opiniâtreté de ceux qui se démènent pour combattre la solitude par la joie.

# Par les villages

## Une création hors-les-murs

Ce spectacle sera créé dans le cadre du projet d'itinérance de la Comédie de Colmar, baptisé « Par les villages ». S'appuyant sur le réseau de communes partenaires préexistant, cette tournée hors-les-murs a pour objectif de s'inscrire en profondeur dans un territoire en tissant des liens entre les habitants d'une commune et les artistes, grâce à des résidences dans les villages qui permettront d'impliquer les habitants dans le processus de création.

Après Guémar l'année dernière, c'est dans la commune de Sundhoffen qu'aura lieu la création du spectacle, après une semaine de résidence au Centre socio-culturel et sportif. Pendant ces quelques jours de travail sur le territoire, les habitants de la commune et des alentours seront conviés à une répétition publique et des échanges avec l'équipe artistique.

La mise en scène de *Loto* a été imaginée en y intégrant des amateurs issus du territoire, qui interviendront en tant que danseurs de madison pendant la représentation.

Par ailleurs, des rencontres avec les artistes seront aussi organisées dans les différentes communes partenaires qui accueilleront le spectacle. En s'appuyant sur les spécificités de chaque commune, nous nous adresserons à tous types de publics.

Le projet « Par les villages » aura ainsi rempli sa mission : enrichir le regard du spectateur en lui offrant un accès plus complet et complice au spectacle vivant.

Le projet « Par les villages » est soutenu par la DRAC Grand Est, le Grand Pays de Colmar et le Conseil départemental du Haut-Rhin.

# L'équipe artistique

## Baptiste Amann, auteur



Formé à l'ÉRAC (École Régionale d'Acteurs de Cannes), il commence sa carrière comme comédien pour Daniel Danis, Hubert Colas, Jean-François Peyret, William Nadylam, Linda Blanchet, Judith Depaule, Olivier Bruhnes. Il tourne au cinéma sous la direction de Karim Dridi, Christian Lamotte, Laurent Teyssier, Antoine de Caunes, Philippe Lefebvre.

En 2010, il co-fonde l'OUTIL, plateforme de production implantée en Bourgogne, avec laquelle il crée ses premiers spectacles sous le sigle I.R.M.A.R (Institut de Recherches Menant À Rien).

À partir de 2014, il entame un parcours d'auteur au sein du même collectif. Il écrit *Des Territoires (Nous sifflerons la Marseillaise...)*, premier volet d'une trilogie qu'il crée en janvier 2016 au Glob Théâtre à Bordeaux, présenté ensuite à Théâtre Ouvert à Paris et à la Comédie de Reims. Le spectacle sera repris en 2017 au TNBA à Bordeaux, à la Genette Verte à

Florac, au Merlan à Marseille, au théâtre Sorano à Toulouse, au 104 à Paris. (Spectacle toujours en tournée)

En 2015, à la demande de Rémy Barché, il écrit *Les Fondamentaux* pour le spectacle de sortie des élèves de la Comédie de Reims, et *DÉTER'* dans le cadre du projet Éducation & Proximité, petite forme destinée à être jouée dans les lycées de Paris, Reims et Strasbourg et soutenue par le Théâtre de la Colline, le Théâtre National de Strasbourg et la Comédie de Reims.

## Rémy Barché, metteur en scène



Après une formation universitaire en arts du spectacle, il intègre en 2005 l'École du Théâtre National de Strasbourg, section mise en scène. Il travaille avec Stéphane Braunschweig, Krystian Lupa, Bernard Sobel, Frédéric Fisbach. Il y met en scène *Le Cas Blanche-Neige* d'Howard Barker et réalise une adaptation de *Cris et chuchotements* d'Ingmar Bergman pour son spectacle de fin d'études.

En 2008, il assiste Ludovic Lagarde pour *Un nid pour quoi faire* d'Olivier Cadiot, ainsi que Daniel Jeanneteau et Marie-Christine Soma pour *L'Affaire de la rue de Lourcine* d'Eugène Labiche.

De 2009 à 2012, il est metteur en scène associé au Festival Les Nuits de Joux (Haut-Doubs) où il crée *La Tempête* de Shakespeare, *Amphitryon* de Kleist, *Hamlet* de Shakespeare et *La Campagne* de Martin Crimp.

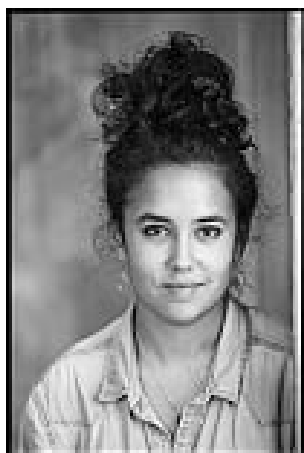
En 2011, il crée une première version de *La Ville* de Martin Crimp, présentée au 104 et au Studio-Théâtre de Vitry, ainsi que *Blanc*, triptyque de pièces courtes de Tennessee Williams. En 2013, il devient metteur en scène associé à la Comédie de Reims, où il crée une nouvelle version de *La Ville* de Martin Crimp, qui sera reprise au Théâtre de La Colline. Il met en scène à Reims *Le Ciel Mon amour Ma proie mourante* de Werner Schwab, *La Folle Journée ou le Mariage de Figaro* de Beaumarchais.

Depuis 2012, il monte régulièrement des formes légères faites pour tourner hors-les-murs : *Les Bowlingrin* de Courteline, *Play House* de Martin Crimp, *Les Présidentes* de Werner Schwab, *Deter'* de Baptiste Amann et *L'Amant* d'Harold Pinter.

En 2015, il fonde la compagnie Moon Palace et met en scène *Le Traitement* de Martin Crimp et *La Truite* de Baptiste Amann. La compagnie développe également le projet *La Cabane aux Histoires*, dispositif itinérant destiné au jeune public.

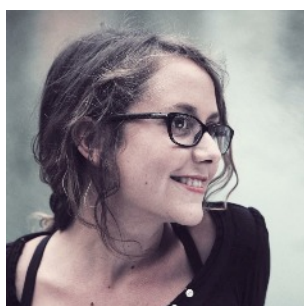
En 2018, il intègre le comité de lecture du Théâtre National de Strasbourg et met en scène *Les P'tites Michu*, opérette d'André Messager, à l'Opéra de Nantes.

## Salma Bordes, scénographe et costumière



Formée simultanément au TNS en scénographie et à l'ENS de Cachan en design, elle travaille avec Rémy Barché sur *Stoning Mary* de Debbie Tucker Green, *Coeur Bleu* de Caryl Churchill, puis *La Truite* de Baptiste Amann. Elle conçoit également pour lui les décors du *Traitement* de Martin Crimp, créé en 2018 à la Comédie de Reims, et de l'opérette *Les P'tites Michu* d'André Messager créée la même année à l'Opéra de Nantes. Pour Géraldine Martineau, elle crée en 2017 le décor de *La Mort de Tintagiles* de Maurice Maeterlinck au Théâtre de la Tempête, puis en 2018 celui de *La Petite Sirène* au Studio Théâtre de la Comédie Française. En 2019, elle signe la scénographie de *Thélonius et Lola* de Serge Kribus, mis en scène par Zabou Breitman.

## Aix Fournier-Pittaluga, collaboratrice artistique



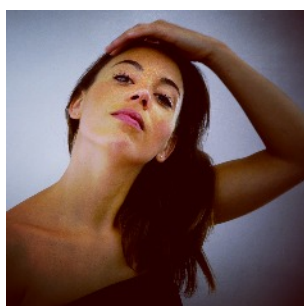
Après une formation de comédienne, elle se tourne vers la mise en scène et la dramaturgie. Elle assiste Jean-Claude Berutti sur *Super heureux* de Silke Hassler (2012), puis sur *Moi, Pirandello* de Luigi Pirandello (2015). Elle travaille ensuite en Allemagne, au Dortmund Theater, avant de rejoindre la compagnie LAO, avec laquelle elle met en scène *Mr Kolpert* de David Gieselmann, puis *Welcome to the Future*, qu'elle a écrit.

Depuis 2016, elle est la collaboratrice artistique de Rémy Barché au sein de la compagnie Moon Palace. Avec lui, elle travaille sur *La Folle Journée ou le Mariage de Figaro* de Beaumarchais, *La Truite* de Baptiste Amann, *Le Traitement* de Martin Crimp, *Les P'tites Michu*, opérette d'André Messager.

En 2018, elle co-écrit *Lève toi et resplendis*, créé par Myrtille Bordier à la Comédie de Reims.

Depuis 2019, elle travaille également avec le Théâtre des Trois Parques, dirigé par Julie Delille.

## Anaïs Rouch, chorégraphe



De formation classique, Anaïs découvre la post modern dance à l'IFPRO à Paris, se forme à la technique Graham et explore le répertoire de la danse moderne, avant de se tourner vers la danse contemporaine. En parallèle à son parcours d'interprète, elle monte en 2014 son premier projet pédagogique et scénique à destination d'amateurs et de professionnels, mêlant danse, théâtre et cirque. En 2016, elle crée sa propre structure et devient incubateur chorégraphique de la Fabrique de la Danse à Paris. Elle est également soutenue par le Laboratoire Chorégraphique de Reims en tant que chorégraphe.

## Arnaud Bichon, comédien



Après un cursus au conservatoire de Tours achevé en 2002, il continue sa formation à l'école du Jeu puis auprès de Jacques Maillot et Stéphane Brizé. Il travaille ensuite avec Jean-Louis Dumont, Laure Mandraud, Alexis Armengol.

En 2003 il participe à la création de Groupenfonction dirigé par Arnaud Pirault : il joue dans *Hamlet vs Britney*, *Le Partage de Midi* de Paul Claudel, *Playback* et *John and Mary Tragedy* de Pascal Rambert.

Après cette aventure, il rejoint Marseille et Charle-Éric Petit dans *Les Orateurs* et *Sirène et midi net*, pièces articulées autour de la parole politique dans l'espace public. À Rennes il joue *Les Adieux* d'Elfriede Jelinek mis en scène par Vincent Collet.

En 2006 puis 2012, il met en scène trois pièces courtes de Daniel Keene dans *Je veux dire*.

Au cinéma il travaille, entre autres, avec Samuel Bodin (*Ashes to ashes*, *Saint Ex 37* et *Lazy Company*), Leo Dazin et le binôme Le Goff/Morandea pour *Le Péril jaune* au sein du collectif Ekinok. En 2012, il réalise *Kaddish* d'après Daniel Keene.

Il joue avec Émilie Capliez dans *La Cerise sur le toit* d'Émilie Beauvais, puis sous la direction de Matthieu Cruciani dans *Last exit to Brooklyn* d'Hubert Selby, *Moby Dick* de Fabrice Melquiot, *L'Amour fou* de Racine et Rivette, et *Piscine(s)* de François Bégaudeau, créé à la Comédie de Colmar en 2019.



## Clémence Boissé, comédienne

Formée au cours Florent à Paris, elle intègre en 2016 l'atelier 1er Acte créé par Stanislas Nordey, où elle rencontre Wajdi Mouawad, Véronique Nordey, Annie Mercier. En 2017, elle entre à l'École du Théâtre National de Strasbourg et travaille sous la direction de Julien Gosselin, Thomas Jolly, Vincent Macaigne, Dominique Valadié, Valérie Drevelle, Stanislas Nordey... Elle sort diplômée en 2020.